



## OBČINA DESTRIŽNIK

Janežovski vrh 42, 2253 Destrižnik

Tel.: 02/761 92 50

e-pošta: [obcina.destrižnik@destrižnik.si](mailto:obcina.destrižnik@destrižnik.si), [www.destrižnik.si](http://www.destrižnik.si)

# DIIP

## Dokument identifikacije investicijske projekta

(Po Uredbi o enotni metodologiji za pripravo investicijske dokumentacije na področju javnih financ- Uradni list RS, št. 60/2006, 54/2010 in 27/2016)

»REKONSTRUKCIJA LOKALNIH CEST IN JAVNIH POTI«

Lenart, marec 2019



Naziv investicijskega projekta:  
**»Rekonstrukcija lokalnih cest in javnih poti«**

Investitor:

**OBČINA DESTRIK Janežovski vrh 42, 2253 Destriik**

Odgovorna oseba investitorja (ime, priimek, podpis in žig):

**Franc PUKŠIČ, župan**

---

Skrbnik investicijskega projekta (ime, priimek, podpis in žig):

**Metka Kajzer**

---

Izdelaalec investicijske dokumentacije (ime, priimek, podpis in žig):

**AGJ d.o.o.**

**Pot na Kamenšak 2 2230 Lenart v Slov. goricah**

Goran REBERNIK, direktor

**AGJ d.o.o.**

Pot na Kamenšak 17, 2230 LENART v Slov. gor.  
GSM: 031 663 810, e-mail: agj@triera.net  
ID: SI84014598, TRR: 0410 - 20001531035

---

Izdelaalec popisa del (ime, priimek, podpis in žig):

**TURB Projektiranje in svetovanje d.o.o. Jezdarska ulica 3, 2000 Maribor**

Odgovorna oseba (ime, priimek, podpis in žig):

**Irena KAC**

---



## Kazalo vsebine

<b>1. NAVEDBA INVESTITIRJA IN IZDELOVALCA INVESTICIJSKE DOKUMENTACIJE, UPRAVLJALCA IN STROKOVNIH SODELAVCEV .....</b>	<b>4</b>
<b>1.1 Navedba investitorja .....</b>	<b>4</b>
<b>1.2 Navedba izdelovalca investicijske dokumentacije .....</b>	<b>4</b>
<b>1.3 Navedba upravljalca .....</b>	<b>5</b>
<b>1.4 Datum izdelave DIIP .....</b>	<b>5</b>
<b>2 ANALIZA STANJA Z OPISOM RAZLOGOV ZA INVESTICIJSKO NAMERO .....</b>	<b>6</b>
<b>2.1 Predstavitev občine .....</b>	<b>6</b>
<b>2.2 Pregled in analiza obstoječega stanja .....</b>	<b>10</b>
<b>2.3 Temeljni razlogi za investicijsko namero .....</b>	<b>15</b>
<b>3 OPREDELITEV RAZVOJNIH MOŽNOSTI IN CILJEV INVESTICIJE TER PREVERITEV USKLAJENOSTI Z RAZVOJNIMI STRATEGIJAMI IN POLITIKAMI .....</b>	<b>16</b>
<b>3.1 Opredelitev razvojnih ciljev .....</b>	<b>17</b>
Predmet projekta .....	17
Namen projekta .....	17
Cilji projekta .....	18
<b>3.2 Preveritev usklajenosti operacije s strategijami, politikami in razvojnimi programi .....</b>	<b>18</b>
Obveznosti in prednostni ukrepi .....	19
<b>3.3 Zakonodaja ki ureja predmetno območje .....</b>	<b>19</b>
<b>4 OPIS VARIANTE »Z« INVESTICIJO, PREDSTAVLJENIH V PRIMERJAVI Z ALTERNATIVO »BREZ« INVESTICIJE IN/ALI MINIMALNO ALTERNATIVO .....</b>	<b>21</b>
<b>4.1 Varianta »brez« investicije .....</b>	<b>21</b>
<b>4.2 Varianta »z« investicijo .....</b>	<b>22</b>
<b>5 OPREDELITEV VRSTE INVESTICIJE .....</b>	<b>25</b>
<b>5.1 Opredelitev trenutnih situacij .....</b>	<b>25</b>
<b>5.2 Opredelitev osnovnih tehnično- tehnoloških rešitev v okviru operacije .....</b>	<b>25</b>
<b>6 OCENA INVESTICIJSKIH STROŠKOV .....</b>	<b>26</b>
<b>6.1 Ocena celotnih investicijskih stroškov po stalnih oz. tekočih cenah .....</b>	<b>26</b>
Ocena upravičenih stroškov po stalnih oz. tekočih cenah .....	30
Ocena neupravičenih stroškov po stalnih oz. tekočih cenah .....	30
Terminski plan glede vrste stroškov po stalnih oz. tekočih cenah .....	30
<b>6.2 Navedba osnove za oceno vrednosti .....</b>	<b>30</b>
<b>7 TEMELJNE PRVINE, KI DOLOČAJO INVESTICIJO .....</b>	<b>32</b>
<b>7.1 Predhodna idejna rešitev ali študija .....</b>	<b>32</b>
<b>7.2 Opis in grafični prikaz lokacije .....</b>	<b>32</b>



---

7.3	Obseg in specifikacije investicijskih stroškov s časovnim načrtom izvedbe .....	36
7.4	Terminski plan .....	36
7.5	Varstvo okolja .....	37
7.6	Ocena stroškov za odpravo negativnih vplivov .....	37
7.7	Kadrovsko organizacijska shema s prostorsko opredelitvijo .....	37
7.8	Predvideni viri financiranja .....	39
7.9	Pričakovana stopnja izrabe zmogljivosti oziroma ekonomske upravičenost projekta .....	39
<b>8</b>	<b>UGOTOVITEV SMISELNOSTI IN MOŽNOSTI NADALJNE PRIPRAVE INVESTICIJSKE, PROJEKTNE IN DRUGE DOKUMENTACIJE S ČASOVNIM NAČRTOM .....</b>	<b>40</b>
8.1	Potrebna investicijska dokumentacija .....	40
8.2	Smiselnost investicije .....	40



## 1. NAVEDBA INVESTITIRJA IN IZDELOVALCA INVESTICIJSKE DOKUMENTACIJE, UPRAVLJALCA IN STROKOVNIH SODELAVCEV

### 1.1 Navedba investitorja

INVESTITOR	
Naziv:	OBČINA DESTRIK
Naslov:	Janežovski vrh 42, 2253 Destrik
Odgovorna oseba:	Franc PUKŠIČ, župan
Telefon:	02 / 761 92 50
E-pošta:	<a href="mailto:obcina.destrik@destrik.si">obcina.destrik@destrik.si</a>
ID za DDV:	SI 76286193
Transakcijski račun:	SI56 0121 8010 0016 674, odprt pri Uprava RS za javna plačila
Odgovorna oseba za pripravo investicijskih dokumentov:	Metka Kajzer, dipl. org. tur.
Telefon:	02 / 761 92 51
E-pošta:	<a href="mailto:metka.kajzer@destrik.si">metka.kajzer@destrik.si</a>
Odgovorna oseba za izvajanje investicije:	Franc PUKŠIČ, župan
Telefon:	02 / 757 95 30
E-pošta:	<a href="mailto:franc.puksic@destrik.si">franc.puksic@destrik.si</a>

### 1.2 Navedba izdelovalca investicijske dokumentacije

IZDELOVALEC INVESTICIJSKE DOKUMENTACIJE	
Naziv:	AGJ d.o.o.
Naslov:	Pot na Kamenšak 2, 2230 Lenart v Slov. goricah
Odgovorna oseba:	Goran Rebernik
Telefon:	031 / 66 38 10
Telefaks:	02 / 720 71 08
E-pošta:	<a href="mailto:agj@triera.net">agj@triera.net</a>
ID za DDV:	SI 84014598
Transakcijski račun:	SI56 0410 2000 1531 035, odprt pri NOVA KBM d.d.



### 1.3 Navedba upravljalca

UPRAVLJAVEC OBČINSKIH CEST	
<b>Naziv:</b>	OBČINA DESTRIK – Režijski obrat
<b>Naslov:</b>	Janežovski vrh 42, 2253 Destrik
<b>Odgovorna oseba:</b>	Franc PUKŠIČ
<b>Telefon:</b>	02 / 761 92 50
<b>Telefaks:</b>	-
<b>E-pošta:</b>	<a href="mailto:obcina.destrik@destrik.si">obcina.destrik@destrik.si</a>
<b>ID za DDV:</b>	SI 76286193
<b>Transakcijski račun:</b>	SI56 0121 8010 0016 674, odprt pri Uprava RS za javna plačila

### 1.4 Datum izdelave DIIP

Datum izdelave DIIP-a:                    marec 2019



## 2 ANALIZA STANJA Z OPISOM RAZLOGOV ZA INVESTICIJSKO NAMERO

### 2.1 Predstavitev občine

Občina Destnik, je le nekaj kilometrov od Ptuja, leži v Slovenskih goricah, del občine leži na gričevju, ostala naselja občine pa se razprostirajo po gričevju Slovenskih goric in dolini Pesnice in Rogoznice.

Občina Destnik je nastala leta 1998 kot naslednica bivše občine Destnik-Trnovska vas, ko so iz občine Destnik-Trnovska vas nastale tri občine. Občina Destnik je postala naslednica bivše občine.

Obsega 17 naselij: Desenci, Drstelja, Dolič, Gomila, Gomilci, Janežovci, Janežovski Vrh, Jiršovci, Levanjci, Ločki Vrh, Placar, Strmec pri Destniku, Svetinci, Vintarovci, Zasadi in Zg. Velovlek. Center občine je na tromeji naselij Vintarovci, Destnik in Janežovski vrh v katerem je se nahaja Občinska uprava, pošta, Osnovna šola, vrtec in župnijska cerkev. Zasebna zdravstvena ordinacija in gasilski dom pa ležita v naselju Destnik.

Površina:	34,4 km <sup>2</sup>
Prebivalci:	2.539
Gospodinjstva:	904
Povprečna starost:	38,77 let
Delovno aktivnih:	1.229
Brezposelnih:	245

Slika 1: Lega občine Destnik v Sloveniji



Vir: [URL: <http://sl.wikipedia.org/wiki/Destnik> )



Slika 2: Grafični prikaz mej Občine Destrnik



**Desenci** ležijo na zahodnem robu Pesniške doline in ga sestavljajo dva zaselka. Naselje je od občinskega središča oddaljeno 4 km. Število prebivalcev v naselju z leti močno pada. Ukvarjajo se s poljedelstvom in živinorejo.

**Destrnik** leži na gričih s pogledom na Pesniško dolino. Naselje se je precej spremenilo, kljub temu pa je ohranjeno nekaj primerkov stare kmečke arhitekture. Naselje predstavlja središče občine, prepoznavno pa je po cerkvi, v naselju pa so še gasilski dom, zdravstvena ambulanta, prodajalne z živili, s kmetijskim repro materialom in z gradbenim materialom ter gostinski obrat.

Prebivalstvo se ukvarja z vinogradništvom, s poljedelstvom in živinorejo pa le za lastne potrebe na obrobju naselja.

**Drstelja** razprostira po gričih in delno v višjem Drsteljskem Vrhu. Število prebivalcev upada.

**Dolič** razseljeno naselje leži na gričih, ob regionalni cesti, ki ga seka na dva dela. Po dolini delita naselje hudourniški potok in gozd, južno pa državna cesta. Nekaj kmetij se ukvarja z živinorejo, sicer pa so kmetijske površine bolj primerne za sadjarstvo in vinogradništvo. Naselje ima urejeno cestno omrežje.

**Gomila** leži na severnem griču porečja potoka Rogoznica. Število prebivalcev tudi tukaj pada. Zaradi ugodne lege in ugodne cestne povezave je velik interes po širitvi stanovanjskega dela naselja. V naselju je tudi nekaj počitniških objektov. Prebivalci se ukvarjajo s sadjarstvom, vinogradništvom, živinorejo in poljedelstvom.

**Gomilci** ležijo na gričih nad Pesniško dolino. Naselje ima dva zaselka in nekaj razpršene gradnje. Na obrobju naselja so ugodne vinorodne lege.

**Janežovci** leži pretežno na obrobju porečja potoka Rogoznica, delno pa v položnem gričevju. Število prebivalcev narašča. Na obrobju naselja so kmetije. V naselju načrtujejo





razvoj turizma in storitvenih dejavnosti, individualno gradnjo pa le znotraj naselja.

**Janežovski vrh** razprostira od roba porečja potoka Rogoznica do slemen gričevja nad Rogozniško dolino. Dolinski del je primeren za poljedelstvo, na gričevju so ugodne vinorodne lege, del naselja je pokrit z gozdovi, del pa tvori občinsko središče. V bližnji okolici šole je predvidena gradnja reakcijskega središča, v dolinskem delu med javno potjo in regionalno cesto pa manjše obrtne cone.

**Jiršovci** ležijo v Rogozniški dolini in se razprostirajo levo in desno po gričevju. Prebivalci se po nižini ukvarjajo s poljedelstvom, na gričevju pa z živinorejo, vinogradništvom in sadjarstvom. Število prebivalcev strmo upada, problem pa je tudi struktura prebivalstva, ki je predvsem starejše. Prebivalstvo je tudi ekonomsko in socialno bolj šibko.

**Levanjci** ležijo v dolini Pesnice, manjši del se razprostira po obronkih bližnjih gričev. Naselje je izrazito kmetijsko, kmetije so povezane v velik kmetijski kompleks.

**Ločki vrh** leži na severnem gričevju Pesniške doline. Prebivalci se ukvarjajo s poljedelstvom, živinorejo in vinogradništvom za lastne potrebe. Ekonomsko in socialno stanje prebivalstva je skromno. Število prebivalstva pada. Skozi naselje poteka lokalna cesta.

**Placar** razprostira v dolini Rogoznice in na bližnjih gričih. Prebivalci se ukvarjajo s poljedelstvom, živinorejo in vinogradništvom. Ima več zaselkov in ne daje videz skoncentriranega naselja. Tudi tukaj prebivalstvo nenehno pada. V dolini ob regionalni cesti je naselje stanovanjsko – novogradnje. Južno od regionalne ceste je dolina kmetijskih zemljišč. Pod vznožjem gričevja se predvideva gradnja obrtne cone. Del naselja, ki meji na naselje Janežovci, je perspektivno za razvoj turizma.

**Strmec pri Destrniku** leži na razgibanem delu gričevja nad Rogozniško dolino. Prebivalci se ukvarjajo s sadjarstvom, vinogradništvom in živinorejo, število prebivalcev upada.

**Svetinci** razprostira v Pesniški dolini in severno po gričevju. Prebivalci se ukvarjajo s poljedelstvom in živinorejo. Nižinski del vasi je kmetijsko urejen.

**Vintarovci** leži delno v dolini Rogoznice in delno na gričevju. Prebivalci se ukvarjajo z različnimi dejavnostmi (poljedelstvom, živinorejo, sadjarstvom, vinogradništvom). So eno izmed večjih naselij. Nižinski del je predviden za kmetijsko proizvodnjo.

**Zasadi** leži severno od občinskega središča na griču. Število prebivalcev je nihalo, trenutno raste. Naselje je majhno, kjer ni možen razvoj obrtnih con ali industrije, večjih kmetijskih obratov in podobnih dejavnosti. Razvojne možnosti so v biološkem sadjarstvu, manjši storitveni in turistično-rekreacijski dejavnosti.

**Zgornji Velovlek** leži na zahodu spodnje Pesniške doline pretežno na gričevju. Prebivalci se ukvarjajo s poljedelstvom in živinorejo. Število prebivalcev vztrajno pada. Zaradi večjega kompleksa gozdov na eni strani in urejenih kmetijskih zemljišč v dolinah na drugi strani je razvoj mogoče le ob javnih poteh v zaselkih.



Tabela 1: Število prebivalcev in gospodinjstev po naseljih občine\*

NASELJE	PREBIVALCI	GOSPODINJSTVA
Desenci	33	10
Destrnik	167	65
Dolič	153	60
Drstelja	227	74
Gomila	80	27
Gomilci	54	21
Janežovci	94	32
Janežovski vrh	254	88
Jiršovci	246	99
Levanjci	131	47
Ločki vrh	155	58
Placar	243	101
Strmec pri Destniku	43	14
Svetinci	134	50
Vintarovci	386	144
Zasadi	41	18
Zgornji Velovlek	98	38
<b>SKUPAJ</b>	<b>2.539</b>	<b>946</b>

Vir: Statistični urad RS



## 2.2 Pregled in analiza obstoječega stanja

Osnovni problem predstavlja veliko dotrajanih asfaltnih cest in nekaj še v makedamu, zato je potrebna rekonstrukcija le teh. V spodnjih podtočkah vam podajamo obstoječe stanje po posameznem sklopu investicije.

Opis stanja:

### I. Javna pot JP560- 161 Stanjko-Čeh-jez

Javna pot JP560- 161 Stanjko-Čeh-jez je asfaltirana cesta dolžine 995 m in širine povprečno z bankinami 3m. Asfaltna prevleka je uničena in v določenih delih je sploh ni. Odvodnjavanje ni urejeno zato je že ob malo večjih nalivih uničevalo bankine in druge objekte na in ob cestišču. Za ureditev stanja je potrebno urediti odvodnjavanje, izvesti razširitev vozišča na skupno širino 4m in sanirati spodnji ustroj na uničenih delih asfalta. Po razširitvi izvesti asfaltiranje razširitve in saniranih delov spodnjega ustroja in izvesti izravnavo celotne asfaltne površine. Po zaključeni izravnavi celotno vozišče preplastiti z zaporno plastjo v debelini 3,5 cm. Hkrati se izvedejo tudi asfaltna mulde. Po izvedenem asfaltiranju se uredijo dovozi in bankine in postavi potrebna prometna signalizacija.

Slika 3: Javna pot JP560- 161 Stanjko-Čeh-jez





## II. Javna pot JP560-681 Kos-Pukšič

Javna pot JP560-681 Kos – Pukšič je v predmetnem odseku v dolžini 520 m in širine 3,0 m v delu asfaltirana in deloma v makedamskem stanju. Na makedamskem delu ceste je potrebno izvesti razširitev, na obstoječem delu asfalta pa sanirati spodnji ustroj na uničenih delih asfalta. Urediti odvodnjavanje in izvesti asfaltno izravnavo obstoječega vozišča. Po pripravi spodnjega ustroja makedamskega vozišča izvesti asfaltiranje v širini 3m in nato izvesti še preplastitev obstoječega dela asfaltiranega cestišča. Po končanem asfaltiranju urediti bankine, postaviti prometno signalizacijo in očistiti gradbišče.

Slika 4: Javna pot JP560-681 Kos – Pukšič



## III. Javna pot JP560-243 Odsek Vršič

Javna pot JP560-243 Odsek Vršič je v predmetnem odseku v dolžini 150 m in širine 2,7 m v makedamskem stanju. Na makedamskem delu ceste je potrebno izvesti razširitev. Urediti odvodnjavanje in izvesti asfaltno izravnavo obstoječega vozišča. Po pripravi spodnjega ustroja makedamskega vozišča izvesti asfaltiranje v širini 3m. Po končanem asfaltiranju urediti bankine, postaviti prometno signalizacijo in očistiti gradbišče.



Slika 5: Javna pot JP560-243 Odsek Vršič



#### IV. Lokalna cesta LC060-063 Strmec- Jiršovci

Lokalna cesta LC060-063 Strmec- Jiršovci je na predmetnem odseku široka 5m. V širini 4m je v izvedbi asfalta kateri je dotrajan in 2x po 0,5m so bankine. Odvodnjavanje je urejeno in ga ni potrebno dodatno urejati. Obstoječi asfalt je potrebno temeljito očistiti, z asfaltom izvesti izravnavo vozišča in izvesti preplastitev celotnega vozišča dolžine 190m, širine 4m v debelini 3,5 cm. Po končanih asfaltnih delih izvesti ureditev bankin in nabrežin.

Slika 6: Lokalna cesta LC060-063 Strmec- Jiršovci





#### V. Javna pot JP560-521 Čuček-Zelenko-Zelenik

Javna pot JP560-521 Čuček-Zelenko-Zelenik je v navedenem odseku v makedamskem stanju. Na makedamskem delu ceste je potrebno izvesti razširitev. Urediti odvodnjavanje meteornih vod. Po pripravi spodnjega ustroja makedamskega vozišča izvesti asfaltiranje v dolžini 85m in širini 3m. Po končanem asfaltiranju urediti bankine, urediti dovoze in po končanih delih očistiti gradbišče.

Slika 7: Javna pot JP560-521 Čuček-Zelenko-Zelenik



#### VI. Javna pot JP560-581 Čuš-Princigina – ureditev mostu

Na javni poti JP560-581 Čuš-Princigina je na potoku Princigina dotrajan most kateri je v betonski izvedbi in prevlečen z asfaltom. Voda izpodkopava nosilne stene asfalta, vtok in iztok ter dno vodotoka pa je neurejeno. Potrebno je odstraniti zaščitno ograjo in sanirati betonski venec, ter ponovno namestiti zaščitno ograjo. Dno vodotoka vtok in iztok je potrebno obložiti z kamnom in zaščititi pred spodkopavanjem nosilnih sten.



Slika 8: Javna pot JP560-581 Čuš-Princigina



#### **VII. Lokalna cesta LC060-021 Drstelja-Mestni vrh – ureditev nabrežine**

Na lokalni cesti LC060-021 Drstelja-Mestni vrh na stacionaži od 1.770 do 1.805 m je potrebno urediti nabrežino v dolžini 35 m katera ogroža vozišče. Potrebno je izvesti kamnito zložbo in urediti cestišče v delu izvedbe kamnite zložbe.

Slika 9: Lokalna cesta LC060-021 Drstelja-Mestni vrh





### 2.3 Temeljni razlogi za investicijsko namero

Aktualno stanje na obravnavanem območju narekuje ustrezno Ureditev javne infrastrukture predstavlja pogoj za dvig kvalitete življenjske ravni prebivalstva in nadaljnji razvoj vseh naselij občine, še zlasti v naseljih v katerih ležijo obravnavani odseki.

Kot je razvidno iz točke 5 in njenih podtočkah opredelitve posameznega sklopa investicije, je stanje na nekaterih javnih poteh izredno slabo in ne ustreza standardom s katerim bi prebivalci občine lahko bili zadovoljni. V ta namen smo izbrali 7 različnih odsekov, ki predstavljajo kritične točke, tako v prometu, kot iz vidika zadovoljnosti občanov. Te odseke je potrebno čim popraviti oz. urediti.

Neprimernost in dotrajanost teh odsekov cest so glavni - temeljni razlogi za investicijsko namero, katerih upravičenost je v nadaljevanju opredeljena skozi analizo.

Celotna naložba bo izvedena na način, da bo bistveno izboljšala življenjske razmere, estetski videz podeželskega območja in njegovo turistično privlačnost.

Občina Destrižnik javno lokalno infrastrukturo in objekte, ki sodijo v »skupno dobro« oz. so namenjeni uporabi vseh občanov, turistov in gostov, ureja in vzdržuje v skladu s svojimi finančnimi zmožnostmi.





### 3 OPREDELITEV RAZVOJNIH MOŽNOSTI IN CILJEV INVESTICIJE TER PREVERITEV USKLAJENOSTI Z RAZVOJNIMI STRATEGIJAMI IN POLITIKAMI

---

Investicija »Rekonstrukcija lokalnih cest in javnih poti« predstavlja rekonstrukcijo ali obnovo dotrajanih lokalnih cest in javnih poti v občini Destnik. Investicija je razdeljena na sedem sklopov in sicer:

Sklopi investicije:

#### I. Rekonstrukcija javne poti JP560- 161 Stanjko-Čeh-jez

Predmet del:

- razširitev vozišča,
- odvodnjavanje,
- preplastitev,
- ureditev bankin,
- ureditev dovozov

#### II. Javna pot JP560-681 Kos-Pukšič

Predmet del:

- Izkop vozišča,
- Priprava tampona,
- Asfaltiranje,
- Preplastitev obstoječega asfalta,
- Ureditev bankin

#### III. Javna pot JP560-243 Odsek Vršič

Predmet del:

- Izkop vozišča,
- Priprava tampona,
- Asfaltiranje
- Ureditev bankin

#### IV. Lokalna cesta LC060-063 Strmec- Jiršovci

Predmet del:

- Čiščenje obstoječega asfalta,
- Izvedba izravnave z asfaltom,
- Preplastitev,
- Ureditev bankini in nabrežin

#### V. Javna pot JP560-521 Čuček-Zelenko-Zelenik

Predmet del:



- Izkop vozišča,
- Priprava tampona,
- Ureditev odvodnjavanja,
- Asfaltiranje,
- Ureditev bankin

#### VI. Javna pot JP560-581 Čuš-Princigina – ureditev mostu

Predmet del:

- Ureditev dna vodotoka,
- Zaščita nosilnih sten pred izpodjedanjem vode,
- Zaščita dna vodotoka v območju mostu,
- Ureditev robov nosilne plošče in namestitvev zaščitne ograje

#### VII. Lokalna cesta LC060-021 Drstelja-Mestni vrh – ureditev nabrežine

Predmet del:

- Odstranitev odvečne zemljine nabrežine,
- Izvedba kamnite zložbe,
- Ureditev nabrežine,
- Ureditev vozišča v delu sanacije nabrežine

Namen investicije »Rekonstrukcije lokalnih cest in javnih poti je obnoviti obstoječe gramozne poti, jih razširiti ter asfaltirati in urediti meteorno odvodnjavanje, ter urediti odseke obstoječih dotrajanih asfaltnih površin.

Glavni cilj naložbe je ureditev odsekov lokalnih cest in javnih poti v občini Destnik.

Načrtovana investicija bo predvidena v naslednjih programih in načrtih:

- V načrtu razvojnih programov Občine Destnik;
- Proračunu občine Destnik za leto 2019;
- Operativnim programom za izvajanje kohezijske politike v obdobju 2014-2020.

### 3.1 Opredelitev razvojnih ciljev

#### Predmet projekta

Predmet projekta »Rekonstrukcija lokalnih cest in javnih poti« je rekonstrukcija odsekov lokalnih cest in javnih poti v občini Destnik.

Tako je predmet projekta modernizacija določenih odsekov javnih poti katere so v makedamski izvedbi in predstavljajo dostop do objektov občanov, rekonstrukcija določenih dotrajanih odsekov asfaltnih cest z razširitvijo za doseganje današnjih potreb v prometu in rekonstrukcija objekta (mostu) na javni poti potrebne zaradi dotrajnosti.

#### Namen projekta

Namen predvidene investicije je, da omogoči varnejšo, varčnejšo in okolju prijaznejšo prometno infrastrukturo. Prav tako je njen namen ohranitev poseljenosti in ustvarjanje ugodnih pogojev za priseljevanje novih družin iz drugih krajev v Občino Destnik. Posodobljena prometna infrastruktura bo omogočala gospodarski razvoj in zagotavljanje večje varnosti udeležencev v prometu. Na enak način se pospešuje tudi turistična dejavnost ob območju kateremu se bo izvajala rekonstrukcija cestne infrastrukture.



Namen investicije je pospešiti skladen razvoj z uravnoveženim družbenim, gospodarskim in turističnim razvojem, ohranitev poseljenosti območja ter razvoj z vidika okolja, z zagotavljanjem visoke življenjske ravni in kakovosti zdravja ter bivalnega okolja, s tem dvig življenjskega standarda vseh občanov v Občini Destrižnik, ter izboljšati prometno infrastrukturo do gospodinjestev v Občini Destrižnik.

Na obravnavanem območju je potreben celovitejši pristop, ki pomeni oblikovanje strategije razvoja prometne infrastrukture, ki bo zadostila dolgoročnim ciljem.

#### Cilji projekta

S cilji investicije na področju prometne infrastrukture bo investitor zasledoval sledeče namene:

- izvajanje strateške usmeritve države na področju javne infrastrukture;
- implementacija veljavnih predpisov s področja okolja;
- ohranjanje poseljenosti območja;
- manj intervencijskih posegov;
- nižji stroški rednega vzdrževanja;
- drugo.

Z namenom doseganja sledečih ciljev:

- zagotavljanje kvalitetnega dostopa vseh občanov,
- zmanjšanje stroškov vzdrževanja,
- povečanje možnosti razvoja turizma in podeželja,

### 3.2 Preveritev usklajenosti operacije s strategijami, politikami in razvojnimi programi

Vizija regionalnega razvoja v Sloveniji je skladen razvoj z uravnoveženimi gospodarskimi, socialnimi in okoljskimi vidiki v vseh slovenskih regijah, kar bo zagotovilo visoko življenjsko raven in kakovost zdravja ter bivalnega okolja vseh prebivalcev Slovenije. Vizija stremi k trajnostnemu razvoju v najširšem pomenu, ki optimalno izrablja vse regionalne potenciale, pri tem pa ne zmanjšuje virov in možnosti razvoja prihodnjih generacij.

Zakonska podlaga:

- Zakon o spodbujanju skladnega regionalnega razvoja (ZSRR-2), Uradni list RS, št. 20/11 in 57/12
- Zakon o financiranju občin (ZFO-1), Uradni list RS, št. 123/06, 57/08, 36/11 in 14/15 - ZUUJFO
- Odlok o Strategiji prostorskega razvoja Slovenije, (Uradni list RS, št. 76/04 in 33/07 – ZPNačrt in 61/17 – ZureP-2)
- Zakon o prostorskem načrtovanju (ZPNačrt), Uradni list RS, št. 33/07, 70/08 - ZVO-1B, 108/09, 80/10 - ZUPUDPP, 43/11 - ZKZ-C, 57/12, 57/12 - ZUPUDPP-A, (109/12), 76/14 - odl. US in 14/15 - ZUUJFO
- Uredba o mejnih vrednostih svetlobnega onesnaževanja okolja, Uradni list RS, št. 81/07, 109/07, 62/10 in 46/13,

Prav tako pa si Občina Destrižnik z investicijskim projektom in podobnimi projekti, ki jih bo izvajala na območju občine, zagotoviti izboljšanje kakovosti življenja in bivanja vseh občanov na področju človeških virov, socialne in družbene povezanosti, vključenosti in zaupanja ter večjega občutka pripadnosti.

Načrtovana investicija v rekonstrukcijo odsekov lokalnih cest in javnih poti je v javnem interesu in ne predstavlja državne pomoči.



### Obveznosti in prednostni ukrepi

V tej točki so prikazane obveznosti Občine Destnik z rekonstrukcijo odsekov lokalnih cest in javnih poti v naseljih Jiršovci, Drstelja, Ločki vrh, Dolič in Gomilci.

Investicija je usklajena s strategijo razvoja občine, katera predvideva ureditev infrastrukture z namenom omogočiti urejenost dostopa do objektov v občini in urejene cestne povezave med kraji v občini. Skladno s prostorsko ureditvijo je potrebno urediti tudi prometno infrastrukturo v naseljih. Prometna infrastruktura v tem primeru odseki lokalnih cest in javnih poti so asfalti v slabem stanju ali pa so še v makedamski izvedbi, ne omogočajo kvalitetnega dostopa do objektov še zlasti v zimskem času in bistveno poslabšajo pogoje bivanja občanov na teh odsekih, zato je nujna rekonstrukcija navedenih odsekov.

Ugotavljamo, da občine za skladnejši razvoj območij nujno potrebujejo dodatna sredstva za rekonstrukcije lokalnih cest in javnih poti. Izboljšanje trenutnega stanja je predvideno s ključnim ukrepom - Rekonstrukcija lokalnih cest in javnih poti, ki bi v prvi vrsti izboljšala dostopnost občanov do objektov in povezave z centrom občine.

### 3.3 Zakonodaja ki ureja predmetno območje

Pri pripravi vse potrebne dokumentacije za predmetni projekt in izdelavo nadaljnje investicijske dokumentacije projekta je potrebno upoštevati merodajno evropsko zakonodajo, slovensko zakonodajo in zakonodajo občine Destnik.

#### Zakon o urejanju prostora (ZureP-2)

- Ta zakon ureja prostorsko načrtovanje in uveljavljanje prostorskih ukrepov za izvajanje načrtovanih prostorskih ureditev, zagotavljanje opremljanja zemljišč za gradnjo ter vodenje sistema zbirk prostorskih podatkov.
- Ta zakon določa tudi pogoje za opravljanje dejavnosti prostorskega načrtovanja in določa prekrške v zvezi z urejanjem prostora in opravljanjem dejavnosti prostorskega načrtovanja.
- Urejanje prostora po tem zakonu je opravljanje zadev iz prvega odstavka tega člena.

#### Gradbeni zakon

- Ta zakon ureja pogoje pod katerimi se lahko izvajajo gradnje in rekonstrukcije objektov in potrebne dokumentacije

#### Zakon o prostorskem načrtovanju

- Ta zakon ureja prostorsko načrtovanje kot del urejanja prostora, tako da določa vrste prostorskih aktov, njihovo vsebino in medsebojna razmerja ter postopke za njihovo pripravo in sprejem.
- Ta zakon ureja tudi opremljanje stavbnih zemljišč ter vzpostavitev in delovanje prostorskega informacijskega sistema.
- S tem zakonom se v pravni red Republike Slovenije prenašajo tudi zahteve Direktive 2001/42/ES Evropskega parlamenta in Sveta z dne 27. junija 2001 o presoji vplivov nekaterih načrtov in programov na okolje (UL L, št. 197 z dne 21. 7. 2001, stran 30), ki se nanašajo na obveznost zagotavljanja kakovosti okoljskih poročil.

#### Cilji:

- Cilj prostorskega načrtovanja je omogočati skladen prostorski razvoj z obravnavo in usklajevanjem različnih potreb in interesov razvoja z javnimi koristmi na področjih varstva okolja, ohranjanja narave in kulturne dediščine, varstva naravnih virov, obrambe in varstva pred naravnimi in drugimi nesrečami.



- Posege v prostor in prostorske ureditve je treba načrtovati tako, da se omogoča:
- trajnostni razvoj v prostoru in učinkovita in gospodarna raba zemljišč,
- kakovostne bivalne razmere,
- prostorsko usklajeno in med seboj dopolnjujočo se razmestitev različnih dejavnosti v prostoru,
- prenovo obstoječega, ki ima prednost pred graditvijo novega,
- ohranjanje prepoznavnih značilnosti prostora,
- sanacijo degradiranega prostora,
- varstvo okolja, naravnih virov ter ohranjanje narave,
- celostno ohranjanje kulturne dediščine, vključno z naselbinsko dediščino,
- zagotavljanje zdravja prebivalstva,
- funkcionalno oviranim osebam neoviran dostop do objektov in njihova uporaba skladno z zakonom ter
- obrambo države in varstvo pred naravnimi in drugimi nesrečami.
- Prostorsko načrtovanje je v javnem interesu.



## 4 OPIS VARIANTE »Z« INVESTICIJO, PREDSTAVLJENIH V PRIMERJAVI Z ALTERNATIVO »BREZ« INVESTICIJE IN/ALI MINIMALNO ALTERNATIVO

V Dokumentu identifikacije investicijskega projekta so prikazane variante »brez« investicije in »z« investicijo.

### 4.1 Varianta »brez« investicije

Varianta »brez« investicije predstavlja nezmožnost realizacije projekta v Občini Destnik.

Brez realizacije investicijskega projekta Občina Destnik ne bo sledila vsem Direktivam, Strategijam in Programom, ki jih narekuje Slovenija in Evropska unija na področju prometne infrastrukture.

Rekonstrukcija lokalnih cest in javnih poti v naseljih Jiršovci, Drstelja, Ločki vrh in Gomilci je namenjena zagotavljanju varnejšega prometa, zmanjšanju vplivov na okolje in zmanjšanju stroškov vzdrževanja.

Varianta brez investicije bi pomenila zaradi dotrajanih cestnih odsekov v naseljih Jiršovci, Drstelja, Ločki vrh in Gomilci veliko tveganje z vidika zagotavljanja varnosti prometa, močno povečanje stroškov vzdrževanja in verjetnost zmanjševanja poseljenosti območja v katerem se cestni odseki nahajajo.

To pomeni, do bi se glede na obstoječe stanje prometne infrastrukture še naprej:

- slabšala prometna varnost udeležencev na obravnavanih območjih,
- poškodovana in uničena cestišča negativno vplivajo na okolje in na predmetnih območjih tam stanujočim občanom ne zagotavljajo enakovrednih pogojev za bivanje,
- potreben bi bil večji obseg sanacijskih del na obstoječem cestnem omrežju, kljub temu, da ne bi mogli zagotoviti enake varnost kot z izvedbo investicije.

Varianta brez investicije tudi onemogoča hitrejši razvoj naselij Jiršovci, Drstelja, Ločki vrh in Gomilci in same občine Destnik. Ima tudi negativne učinke na gospodarskem, socialnem in okoljevarstvenem področju. Iz teh razlogov je varianta brez investicije nesprejemljiva.

S finančnimi in ekonomskimi kazalci bi težko primerjali ta projekt »z« investicijo in »brez« investicije.

Dejstvo je, da je rekonstrukcija lokalnih cest in javnih poti v naseljih Jiršovci, Drstelja, Ločki vrh in Gomilci nujno potrebna, saj bo le tako lahko občina sledila ciljem, ki si jih je zastavila.



## 4.2 Varianta »z« investicijo

Varianta »z« investicijo je mnogo ugodnejša z vidika družbenega pomena (ustvarjanje ugodnih pogojev za priseljevanje, nadaljnjega gospodarskega in turističnega razvoja), stroškov vzdrževanja, ohranitve poseljenosti in ne nazadnje boljše dostopnost gospodinjstev v naseljih Jiršovci, Drstelja, Ločki vrh in Gomilci.

Obstoječe stanje obravnavanih odsekov lokalnih cest in javnih poti v občini Destnik je v asfalt v slabem stanju ali pa so še v makedamski izvedbi. Prebivalci kateri po teh odsekih dostopajo do svojih objektov so v bistveno slabšem položaju še zlasti v zimskem času kot ostali prebivalci občine Destnik kateri imajo prometno infrastrukturo urejeno.

Z izvedbo rekonstrukcije predmetnih odsekov lokalnih cest in javnih poti bo občina Destnik v teh okoljih zagotovila prebivalcem večjo varnost bivanja. Ob morebitnih potrebnih interventnih ukrepih (požar, neurje, potreba po zdravstveni oskrbi) bo lahko pomoč prispela hitro in brez izpostavljanja lastne varnosti.

Varianta »z« investicijo je edina možnost za realizacijo projekta. Prav tako je varianta »z« investicijo mnogo ugodnejša tako z vidika varovanja okolja kot ekonomskega vidika, saj se bo z urejeno prometno infrastrukturo povečala verjetnost, da se bo obdržalo ali povečalo število mladih družin v kraju, kar ugodno vpliva na BDP in gospodarski ter turistični razvoj Občine Destnik.

### Družbeni pomen rekonstrukcije odsekov lokalnih cest in javnih poti.

Družbeni pomen rekonstrukcije odsekov lokalnih cest in javnih poti izhaja iz gospodarskih, turističnih, kulturnih in oskrbnih ter naravovarstvenih značilnostih območja, ki na predmetne odseke cest. Rekonstruirani odseki lokalnih cest in javnih poti bodo omogočili:

- enakovredne pogoje bivanja na podeželju,
- povečala se bo možnost ohranjanja poseljenosti in dvig ravni socialno-ekonomskega razvoja krajanov,
- varnost udeležencev,
- dvig kvalitete življenja.

Varianta »z« investicijo je za realizacijo projekta edina možna, saj je tako z vidika zdravstvene varnosti, družbenega razvoja, varovanja okolja kot ekonomskega vidika povsem ustrezna.

Tabela 2: SWOT analiza je podana v sledeči preglednici

PREDNOSTI	SLABOSTI
<ul style="list-style-type: none"> <li>• zagotovitev ustrezne prometne infrastrukture za vse občane,</li> <li>• zagotovitev kvalitetnega dostopa do objektov,</li> <li>• povečanje zdravstvene varnosti in kvalitete življenja vseh občanov,</li> <li>• skupni interes za hitrejši razvoj naselij</li> </ul>	<ul style="list-style-type: none"> <li>• pomanjkanje finančnih virov in stalnih virov financiranja ter dolgotrajni postopki za pridobitev nacionalnih in evropskih sredstev,</li> <li>• otežena prehodnost skozi naselje v času trajanja izvedbe investicije.</li> </ul>



PRILOŽNOSTI	NEVARNOSTI
<ul style="list-style-type: none"> <li>• razvoj lokalnega in širšega okolja,</li> <li>• večje naseljevanje mladih družin,</li> <li>• povečanje gospodarske aktivnosti v naselju, kot posledica urejene infrastrukture.</li> </ul>	<ul style="list-style-type: none"> <li>• premalo ugodnih finančnih sredstev za naložbe,</li> <li>• pomanjkanje usklajenega lokalnega razvoja,</li> <li>• če ne bomo omogočili kakovostne prometne infrastrukture na podeželju, bo tam število prebivalstva še upadalo in s tem tudi urejenost podeželja,</li> <li>• zaradi nepredvidljivih učinkov (nestabilne gospodarske ali politične razmere, močne vremenske nevšečnosti) ne bi bili zmožni zaključiti že začete investicije.</li> </ul>

### Stroški vzdrževanja

Stroški vzdrževanja predmetnih odsekov lokalnih cest in javnih poti so lahko tudi do 50% višji kot po izvedeni investiciji, kljub temu, da se pogoji na predmetnih odsekih lokalnih cest in javnih poti ne bi izboljšali. Dejansko so potrebne intervencije na teh odsekih večkrat letno. Že ob manjšem deževju so odseki dodatno poškodovani in je potrebno intervencijsko sanirati za kar pa so potrebna sredstva. S predlagano rekonstrukcijo lokalnih cest in javnih poti se bodo stroški vzdrževanja bistveno zmanjšali, hkrati pa bodo uporabniki varnejši prebivalci pa imeli urejen dostop do objektov.

Tabela 3: Varinata »brez« in varianta »z« investicijo –stroškovna učinkovitost

Leto	Ref. Leta	Str. inv. v stal. Cen.	Varianta "brez investicije"				Varianta "z investicijo"			
			Stroški v EUR	Oportunitetni stroški v EUR	Stroški skupaj v EUR	Diskontirano	Stroški investicije v stalnih cenah v EUR	Stroški v EUR	Skupaj stroški v EUR	Diskontirano
2019	0		3.050,12	82.546,00	85.596,12	85.596,12	233.754,60	2.265,45	236.020,05	236.020,05
2020	1		3.114,17	14.216,00	17.330,17	16.663,63		2.313,02	2.313,02	2.224,06
2021	2		3.179,57	14.514,54	17.694,11	16.359,20		2.361,60	2.361,60	2.183,43
2022	3		3.246,34	14.819,34	18.065,68	16.060,33		2.411,19	2.411,19	2.143,54
2023	4		3.314,51	15.130,55	18.445,06	15.766,92		2.461,83	2.461,83	2.104,38
2024	5		3.384,12	15.448,29	18.832,41	15.478,87		2.513,52	2.513,52	2.065,93
2025	6		3.455,19	15.772,70	19.227,89	15.196,08		2.566,31	2.566,31	2.028,19
2026	7		3.527,74	16.103,93	19.631,67	14.918,46		2.620,20	2.620,20	1.991,14
2027	8		3.601,83	16.442,11	20.043,94	14.645,91		2.675,23	2.675,23	1.954,76
2028	9		3.677,47	16.787,40	20.464,86	14.378,34		2.731,41	2.731,41	1.919,05
2029	10		3.754,69	17.139,93	20.894,62	14.115,66		2.788,76	2.788,76	1.883,99
2030	11		3.833,54	17.499,87	21.333,41	13.857,78		2.847,33	2.847,33	1.849,57





2031	12		3.914,05	17.867,37	21.781,41	13.604,61		2.907,12	2.907,12	1.815,78
2032	13		3.996,24	18.242,58	22.238,82	13.356,06		2.968,17	2.968,17	1.782,61
2033	14		4.080,16	18.625,68	22.705,84	13.112,06		3.030,50	3.030,50	1.750,04
2034	15		4.165,84	19.016,82	23.182,66	12.872,51		3.094,14	3.094,14	1.718,07
2035	16		4.253,33	19.416,17	23.669,50	12.637,34		3.159,12	3.159,12	1.686,68
2036	17		4.342,65	19.823,91	24.166,56	12.406,46		3.225,46	3.225,46	1.655,87
2037	18		4.433,84	20.240,21	24.674,05	12.179,81		3.293,20	3.293,20	1.625,62
2038	19		4.526,95	20.665,26	25.192,21	11.957,29		3.362,36	3.362,36	1.595,92
2039	20		4.622,02	21.099,23	25.721,24	11.738,84		3.432,96	3.432,96	1.566,76
2040	21		4.719,08	21.542,31	26.261,39	11.524,38		3.505,06	3.505,06	1.538,14
2041	22		4.818,18	21.994,70	26.812,88	11.313,84		3.578,66	3.578,66	1.510,04
2042	23		4.919,36	22.456,59	27.375,95	11.107,14		3.653,81	3.653,81	1.482,45
2043	24		5.022,67	22.928,17	27.950,85	10.904,23		3.730,55	3.730,55	1.455,37
2044	25		5.128,15	23.409,67	28.537,81	10.705,01		3.808,89	3.808,89	1.428,78
2045	26		5.235,84	23.901,27	29.137,11	10.509,44		3.888,87	3.888,87	1.402,67
2046	27		5.345,79	24.403,20	29.748,99	10.317,44		3.970,54	3.970,54	1.377,05
2047	28		5.458,05	24.915,66	30.373,72	10.128,95		4.053,92	4.053,92	1.351,89
2048	29		5.572,67	25.438,89	31.011,56	9.943,90		4.139,05	4.139,05	1.327,19
2049	30		5.689,70	25.973,11	31.662,81	9.762,23		4.225,97	4.225,97	1.302,95
Skupaj		0,00	131.383,87	668.381,43	799.765,31	473.118,82		97.584,22	331.338,82	287.741,95



## 5 OPREDELITEV VRSTE INVESTICIJE

---

### 5.1 Opredelitev trenutnih situacij

Investicija je namenjena rekonstrukciji odsekov lokalnih cest in javnih poti na območju občine Destrnik. Investicija se bo izvedla v Občini Destrnik v naseljih Jiršovci, Drstelja, Ločki vrh, Dolič in Gomilci

Če želimo zagotoviti večjo varnost v cestnem prometu in dostopnost občanov do objektov, moramo izvesti:

- Rekonstrukcijo lokalnih cest in javnih poti.

### 5.2 Opredelitev osnovnih tehnično- tehnoloških rešitev v okviru operacije

V nadaljevanju predstavljamo obseg aktivnosti v sklopu imenovane investicije »Rekonstrukcija odsekov lokalnih cest in javnih poti«. Ureditev bo obsegala:

Rekonstrukcijo na sedmih odsekih javnih cest v občini Destrnik.

Investicija obravnava rekonstrukcijo na sedmih odsekih lokalnih cest in javnih poti v občini Destrnik v skupni dolžini 1.975 m, ter rekonstrukcijo mostu in sanacijo nabrežine v dolžini 35 m. V okviru investicije se bo rekonstruiralo 1.390 m obstoječih asfaltnih odsekov in na novo asfaltiralo 585 m. Vsi razen enega odseka kateri je v širini asfalta 4m so v širini asfalta 3m.

#### KOMUNALNA INFRASTRUKTURA:

Ob rekonstrukciji odsekov lokalnih cest in javnih poti se ne bo posegalo v obstoječo ostalo infrastrukturo kot je telefonsko, optično, vodovodno in elektro omrežje.

#### ODPADKI:

Pri izkopu zemljine odpadnega materiala je potrebno odlagati na ločeno začasno deponijo oziroma se neuporabno zemljino in material predati pooblaščenemu podjetju za odvoz izkopane zemljine oziroma odpadnega materiala.

- Odvoz mora biti tudi urejen z upravljavcem za odvoz smeti v času gradnje in upoštevati pri odlaganju gradbenih odpadkov Uredba o ravnanju z odpadki, ki nastanejo pri gradbenih delih (UL RS, št. 34/08),
- Uredba o odpadkih (UL RS, št. 103/11).

#### PROMETNA UREDITEV:

Dostop do gradbišča za izvedbo investicije je omogočen po obstoječih občinskih cestah in dovoznih poteh.



## 6 OCENA INVESTICIJSKIH STROŠKOV

V nadaljevanju so navedene celotne investicijske vrednosti za izvedbo celotnega investicijskega projekta, ki je namenjen modernizaciji in rekonstrukciji lokalnih cest in javnih poti v naseljih Jiršovci, Drstelja, Ločki vrh, Dolič in Gomilci. V končni investicijski vrednosti je potrebno upoštevati stroške izvedbe priprav za gradnjo in stroške izvedbe gradbenih del.

Celotna investicijska vrednost je ocenjena na **233.754,60 EUR z DDV** po stalnih oz. tekočih cenah.

### 6.1 Ocena celotnih investicijskih stroškov po stalnih oz. tekočih cenah

Glede na to, da je predvidena dinamika investiranja krajša od enega leta, je skladno z Uredbo o enotni metodologiji za pripravo in obravnavo investicijske dokumentacije na področju javnih financ (Ur. I. RS, št. 60/06, 54/10 in 27/16) potrebno investicijsko vrednost prikazati samo v stalnih cenah.

Tabela 4: Celotna investicijska vrednost projekta po stalnih oz. tekočih\* cenah brez in z 22 %-im DDV-jem (v EUR)

Z.št.	Opis	Vrednost brez DDV	DDV 22%	Skupaj z DDV
1.	Nadzor	3.688,53	811,47	4.500,00
2.	Gradnja	186.684,10	41.070,50	227.754,60
3	Plačila drugih storitev in dokumentacije	1.229,51	270,49	1.500,00
	<b>SKUPAJ</b>	<b>191.602,14</b>	<b>42.152,46</b>	<b>233.754,60</b>

Tabela 5: Investicijske vrednosti projekta po odsekih cest po stalnih oz. tekočih\* cenah brez in z 22%-im DDV-jem (v EUR)

Z.št.	Naziv ceste	Dolžina odseka v »m«	Dolžina rekonstrukcije v »m«	Stacionaza od m do m	Znesek brez DDV	Znesek z DDV
I.	JP560-161 Stanjko-Čeh-Jez	995	995	0 - 995	80.814,55	98.593,76
II.	JP560-681 Kos-Pukšič	822	520	302 - 822	48.464,56	59.126,76
III.	JP560-243 Odsek Vršič	177	150	27 - 177	14.585,99	18.926,10
IV.	LC060-063 Strmec-Jiršovci	3.192	190	3.002 – 3.192	14.818,42	18.078,47
V.	JP560-521 Čuček-Zelenko-Zelenik	1583	85	366 - 451	8.481,05	10.346,88
VI.	JP560-581 Čuš-Princigina	1327	most	899	8.349,72	10.186,66
VII.	LC060-021Drstelja-Mestni vrh	2156	35	1.770 – 1.805	16.087,84	19.627,17

\* Investicija se bo začela in končala tako fizično in finančno v letu 2019, zato so stalne cene enake tudi tekočim.



Tabela 6: Investicijske vrednosti projekta po odsekih cest – razdelano po vrsti stroška - po stalnih oz. tekočih\* cenah brez in z 22%-im DDV-jem (v EUR)

<b>I.</b>	<b>JP560-161 Stanjko-Čeh-Jez - L=995m, š=0,5+3,0+0,5m</b>	<b>80.814,55</b>	<b>98.593,76</b>
-----------	---	------------------	------------------

**A/ Izvedba**

1.	Poddela : PREDDELA	883,56	1.077,94
2.	Poddela : ZEMELJSKA IN RUŠITVENA DELA	10.926,80	13.330,70
3.	Poddela : ZGORNJI USTROJ	60.529,00	73.845,38
4.	Poddela : ODVODNJAVANJE	4.704,85	5.739,92
5.	Poddela : ZAKLJUČNA DELA	1.696,00	2.069,12
<b>Skupaj</b>		<b>78.740,21</b>	<b>96.063,06</b>

**B/ Drugi stroški**

	Nadzor	1.555,76	1.898,02
	Stroški druge dokumentacije	518,59	632,67
<b>Skupaj drugo</b>		<b>2.074,34</b>	<b>2.530,70</b>

<b>II.</b>	<b>JP560-681 Kos-Pukšič - L=520m, š=0,5+3,0+0,5m</b>	<b>48.464,56</b>	<b>59.126,76</b>
------------	--	------------------	------------------

**A/ Izvedba**

1.	Poddela : PREDDELA	1.249,52	1.524,41
2.	Poddela : ZEMELJSKA IN RUŠITVENA DELA	14.349,90	17.506,88
3.	Poddela : ZGORNJI USTROJ	28.733,50	35.054,87
4.	Poddela : ODVODNJAVANJE	1.891,65	2.307,81
5.	Poddela : ZAKLJUČNA DELA	996,00	1.215,12
<b>Skupaj dela</b>		<b>47.220,57</b>	<b>57.609,10</b>

**B/ Drugi stroški**

	Nadzor	932,99	1.138,25
	Stroški druge dokumentacije	311,00	379,42
<b>Skupaj drugo</b>		<b>1.243,99</b>	<b>1.517,66</b>



<b>III.</b>	<b>JP560-243 Odsek Vršič - L=150m, š=0,5+3,0+0,5m</b>	<b>14.585,99</b>	<b>18.926,10</b>
-------------	---	------------------	------------------

**A/ Izvedba**

1.	Poddela : PREDDELA	339,76	414,51
2.	Poddela : ZEMELJSKA IN RUŠITVENA DELA	5.939,74	7.246,48
3.	Poddela : ZGORNJI USTROJ	7.225,50	8.815,11
4.	Poddela : ODVODNJAVANJE	532,60	649,77
5.	Poddela : ZAKLJUČNA DELA	174,00	212,28
<b>Skupaj</b>		<b>14.211,60</b>	<b>17.338,15</b>

**B/ Drugi stroški**

	Nadzor	280,79	1.190,96
	Stroški druge dokumentacije	93,60	396,99
<b>Skupaj drugo</b>		<b>374,39</b>	<b>1.587,95</b>

<b>IV.</b>	<b>LC060-063 Strmec- Jiršovci - L=190m, š=0,5+4,0+0,5m</b>	<b>14.818,42</b>	<b>18.078,47</b>
------------	--	------------------	------------------

**A/ Izvedba**

1.	Poddela : PREDDELA	339,76	414,51
2.	Poddela : ZEMELJSKA IN RUŠITVENA DELA	67,90	82,84
3.	Poddela : ZGORNJI USTROJ	13.810,00	16.848,20
4.	Poddela : ODVODNJAVANJE	0,00	0,00
5.	Poddela : ZAKLJUČNA DELA	220,40	268,89
<b>Skupaj</b>		<b>14.438,06</b>	<b>17.614,43</b>

**B/ Drugi stroški**

	Nadzor	285,27	348,03
	Stroški druge dokumentacije	95,09	116,01
<b>Skupaj drugo</b>		<b>380,36</b>	<b>464,04</b>



<b>V.</b>	<b>JP560-521 Čuček-Zelenko-Zelenik - L=85m, š=0,5+3,0+0,5m</b>	<b>8.481,05</b>	<b>10.346,88</b>
-----------	--	-----------------	------------------

**A/ Izvedba**

1.	Poddela : PREDDELA	154,76	188,81
2.	Poddela : ZEMELJSKA IN RUŠITVENA DELA	3.364,35	4.104,51
3.	Poddela : ZGORNJI USTROJ	4.113,05	5.017,92
4.	Poddela : ODVODNJAVANJE	532,60	649,77
5.	Poddela : ZAKLJUČNA DELA	98,60	120,29
<b>Skupaj</b>		<b>8.263,36</b>	<b>10.081,30</b>

**B/ Drugi stroški**

	Nadzor	163,27	199,19
	Stroški druge dokumentacije	54,42	66,40
<b>Skupaj drugo</b>		<b>217,69</b>	<b>265,58</b>

<b>VI.</b>	<b>JP560-581 Čuš-Princigina - sanacija mostu</b>	<b>8.349,72</b>	<b>10.186,66</b>
------------	--	-----------------	------------------

**A/ Izvedba**

	Gradbena dela	8.135,40	9.925,19
<b>Skupaj</b>		<b>8.135,40</b>	<b>9.925,19</b>

**B/ Drugi stroški**

	Nadzor	160,74	196,10
	Stroški druge dokumentacije	53,58	65,37
<b>Skupaj drugo</b>		<b>214,32</b>	<b>261,47</b>

<b>VII.</b>	<b>LC060-021Drstelja-Mestni vrh - razširitev in sanacija nabrežine - L=35 m</b>	<b>16.087,84</b>	<b>19.627,17</b>
-------------	---	------------------	------------------

**A/ Izvedba**

	Gradbena dela	15.674,90	19.123,38
<b>Skupaj</b>		<b>15.674,90</b>	<b>19.123,38</b>

**B/ Drugi stroški**

1.	Nadzor	309,71	377,84
2.	Stroški druge dokumentacije	103,24	125,95
<b>Skupaj drugo</b>		<b>412,94</b>	<b>503,79</b>



### Ocena upravičenih stroškov po stalnih oz. tekočih cenah

V skladu z Uredbo o enotni metodologiji za pripravo in obravnavo investicijske dokumentacije na področju javnih financ so »upravičeni stroški« tisti del stroškov, ki so osnova za izračun (so)financerskega deleža udeležbe javnih sredstev v projektu ali programu.

Tabela 7: Prikaz upravičenih stroškov po stalnih oz. tekočih\* cenah v EUR

	<i>Vrsta del</i>	<i>Upravičeni stroški v EUR</i>
1.	Nadzor	3.688,53
2.	Druge storitve in dokumentacija	1.229,51
3.	Gradnja	186.684,10
4.	DDV	42.152,46
5.	<b>SKUPAJ</b>	<b><u>233.754,60</u></b>

\* Investicija se bo začela in končala tako fizično kot tudi finančno v letu 2019, zato so stalne cene enake tudi tekočim.

Skupna vrednost upravičenih stroškov po stalnih oz. tekočih cenah **znaša 233.754,60 EUR.**

### Ocena neupravičenih stroškov po stalnih oz. tekočih cenah

Neupravičenih stroškov na projektu »Rekonstrukcija lokalnih cest in javnih poti« ni.

### Terminski plan glede vrste stroškov po stalnih oz. tekočih cenah

Tabela 8: Celotna investicijska vrednost po stalnih oz. tekočih\* cenah (upravičeni in preostali stroški) v EUR z upoštevanim davkom na dodano vrednost (22%)

<b>Leto</b>	<b>2019</b>
<b>Letni korektor</b>	<b>1,000</b>
<b>INVESTICIJA</b>	<b>2019</b>
Upravičeni stroški	<b><u>233.754,60</u></b>
Neupravičeni stroški	0,00
<b>Skupaj (celotna inv. vrednost)</b>	<b>233.754,60</b>

\* Investicija se bo začela in končala tako fizično kot tudi finančno v letu 2019, zato so stalne cene enake tekočim.

## 6.2 Navedba osnove za oceno vrednosti

Podlaga za oceno investicijske vrednosti je popisa del s predračunom. Investicijske stroške smo prikazali kot vse izdatke in vložke v denarju in stvareh, ki so neposredno vezani na



investicijski projekt. Za izračun upravičenih stroškov smo upoštevali le tisti del stroškov celotne investicije, ki je osnova za izračun (so)financerskega deleža udeležbe javnih sredstev v projektu ali programu.

Strokovna podlaga za pripravo ocene vrednosti investicije je predračun popisa del s projektantskim predračunom številka 032/2019-1, datum izdelave februar 2019, ki ga je pripravila družba TURB Projektiranje in svetovanje d.o.o. Jezdarska ulica 3, 2000 Maribor.





## 7 TEMELJNE PRVINE, KI DOLOČAJO INVESTICIJO

### 7.1 Predhodna idejna rešitev ali študija

Za obseg potrebne vsebine dokumenta identifikacije investicijskega programa smo upoštevali uredbo o enotni metodologiji za pripravo investicijske dokumentacije na področju javnih financ (Uradni list RS št. 60/2006, 54/2010 in 27/16).

Za strokovno vsebino smo uporabili izhodiščne podatke - predračuna popisa del družbe TURB Projektiranje in svetovanje d.o.o. Jezdarska ulica 3, 2000 Maribor številka 032/2019-1, datum izdelave februar 2019, izkustvene parametre in predloge Občine Destrinik.

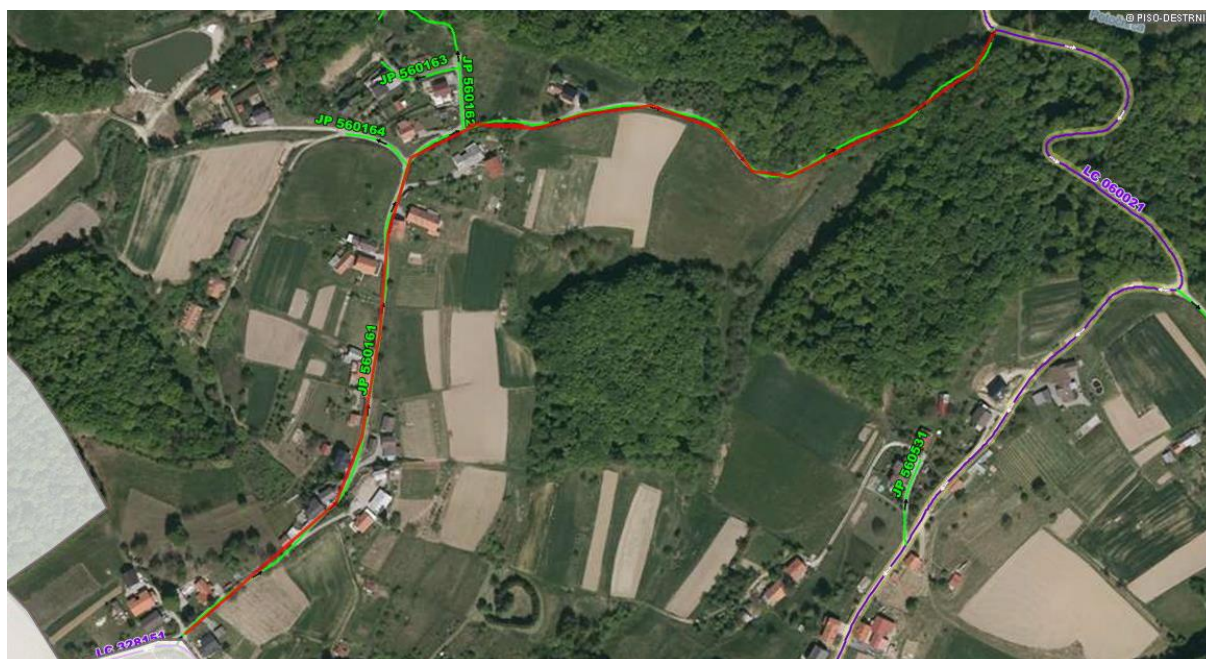
Vsa navedena dokumentacija se smiselno upošteva pri izdelavi investicijske dokumentacije.

### 7.2 Opis in grafični prikaz lokacije

#### Lokacija in obseg investicije

Investicija se bo izvedla v naseljih Jiršovci, Drstelja, Ločki vrh, Dolič in Gomilci v Občini Destrinik.

Slika 10: Prikaz lokacije investicije JP560-161 Stanjko-Čeh-Jez

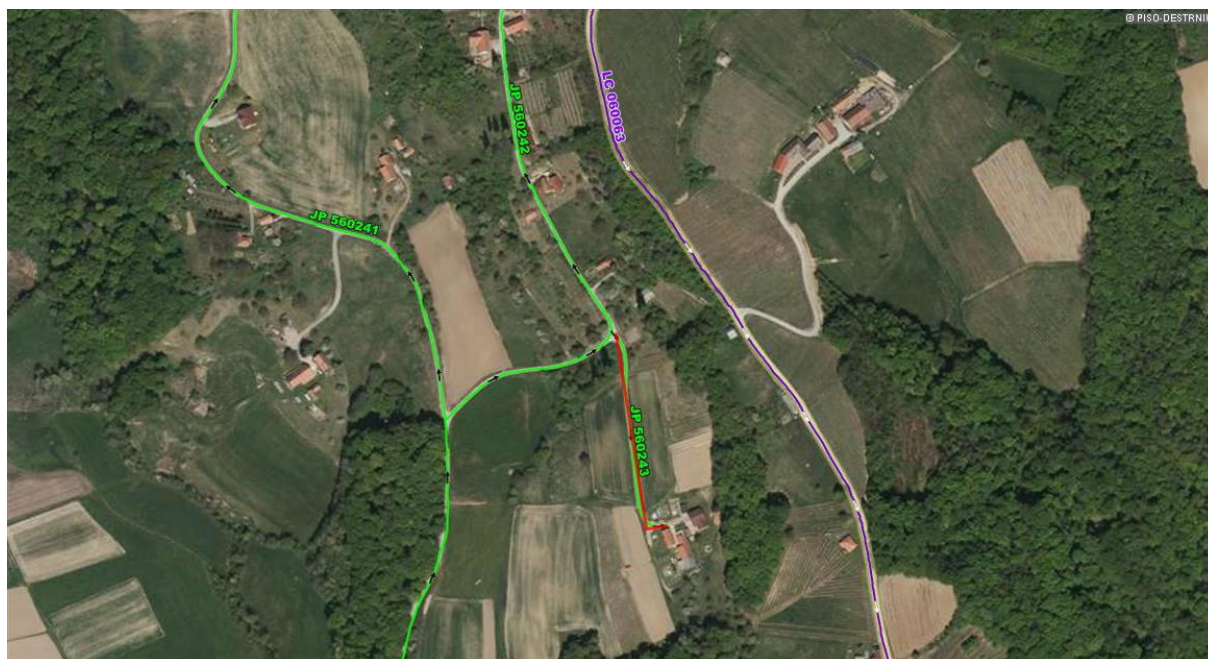




Slika 11: Prikaz lokacije investicije JP560-681 Kos-Pukšič



Slika 12: Prikaz lokacije investicije JP560-243 Odsek Vršič





Slika 13: Prikaz lokacije investicije LC060-063 Strmec- Jiršovci

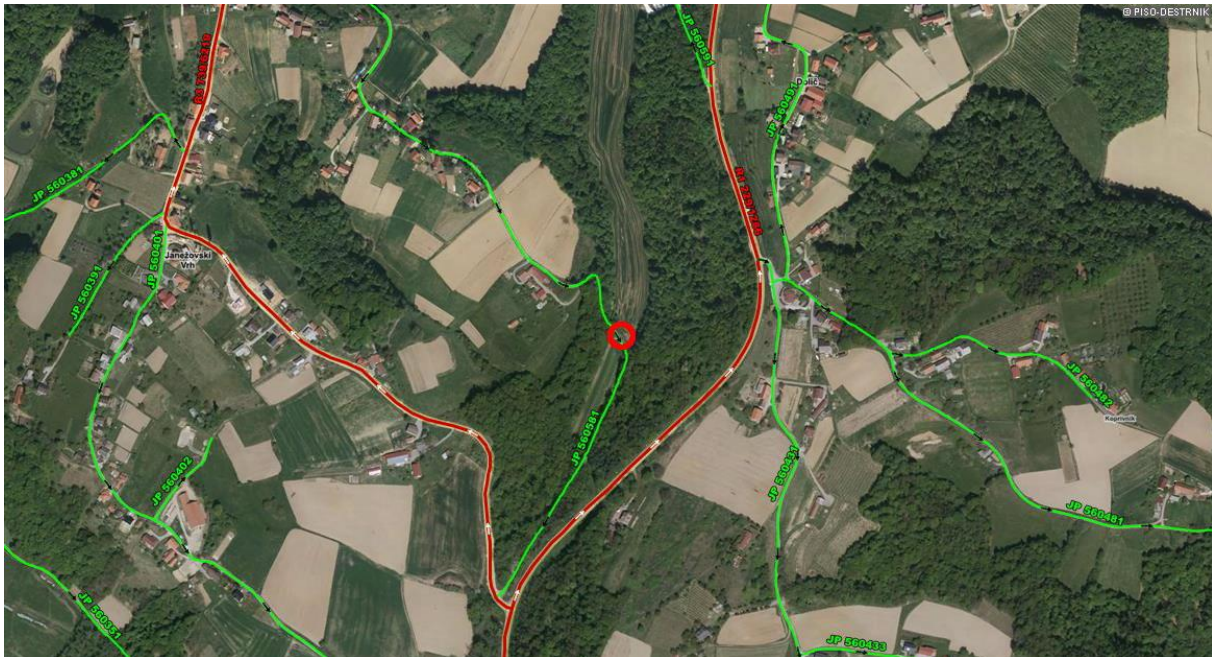


Slika 14: Prikaz lokacije investicije JP560-521 Čuček-Zelenko-Zelenik





Slika 15: Prikaz lokacije investicije JP560-581 Čuš-Princigina



Slika 16: Prikaz lokacije investicije LC060-021Drstelja-Mestni vrh





## Konfiguracija terena

Občina Destrnik se razprostira na terciarnem gričevnatem delu Slovenije. Odseki investicije »Rekonstrukcija lokalnih cest in javnih poti« se bodo izvajali na:

- JP560-161 Stanjko-Čeh-Jez – izvedba bo potekala deloma po ravnem oziroma rahlo razgibanem terenu, ter v delu kjer je strmina precejšnja;
- JP560-681 Kos-Pukšič – izvedba bo potekala v pretežno ravninskem delu z manjšimi nakloni;
- JP560-243 Odsek Vršič – izvedba bo potekala v rahli strmini cestišča;
- LC060-063 Strmec- Jiršovci – izvedba bo potekala v ravninskem delu;
- JP560-521 Čuček-Zelenko-Zelenik – izvedba bo potekala v rahlem naklonu vozišča;
- JP560-581 Čuš-Princigina – izvedba sanacije mostu bo potekala v ravninskem delu;
- LC060-021 Drstelja-Mestni vrh – investicija bo potekala v ravninskem delu.

## 7.3 Obseg in specifikacije investicijskih stroškov s časovnim načrtom izvedbe

Tabela 9: Obseg in specifikacija investicijske naložbe v stalnih in tekočih\* cenah

Z.št.	Opis	Vrednost brez DDV	DDV 22%	Vrednost z DDV
1.	Nadzor	3.688,53	811,47	4.500,00
2.	Rekonstrukcija lokalnih cest in javnih poti - izvedba	186.684,10	41.070,50	227.754,60
3	Plačila drugih storitev in dokumentacije	1.229,51	270,49	1.500,00
	<b>SKUPAJ</b>	<b>191.602,14</b>	<b>42.152,46</b>	<b>233.754,60</b>

\* Investicija se bo začela in končala tako fizično kot tudi finančno v letu 2019, zato so stalne cene enake tudi tekočim.

Obseg naložbe je:

- Rekonstrukcija odsekov lokalnih cest in javnih poti. Natančnejša vsebinska in vrednostna predstavitev posamezne investicije je predstavljena v poglavju 4, 5 in 6.

## 7.4 Terminski plan

Tabela 10: Terminski plan

AKTIVNOST	ZAČETEK	KONEC
Izdelava in potrditev investicijske dokumentacije – DIIP	marec 2019	maj 2019
Objava JN in izbira izvajalca	Maj 2019	Junij 2019
Gradnja	Junij 2019	oktober 2019
Prenos med osnovna sredstva	november 2019	november 2019



## 7.5 Varstvo okolja

Za investicijo »Rekonstrukcija lokalnih cest in javnih poti« je glede na predpisov s področja varstva okolja investitor ugotovil:

- Stanje hrupa se ne bo bistveno spremenilo oziroma se bo celo malo zmanjšalo;
- Kvaliteta zraka se ne bo spremenila;
- Negativni vplivi investicije ne bodo presegli zakonsko predpisanih mejnih vrednosti;
- V času gradnje bo gradbišče zaščiteno, tako da dela ne bodo negativno vplivala na okolico.

Vse negativne vplive na okolje (tla, zrak, vodo,..)je potrebno v času izvedbe maksimalno omjiti z ukrepi:

- Primernim skladiščenjem in predelavo gradbenih odpadkov;
- Rednim vzdrževanjem vozni površin in preprečevanju zapraševanja okolice;
- Z uporabo strojev kateri prekomerno ne povzročajo hrupa;
- Delo v rednem dnevnem času;
- Ravnanju ž onesnaženim materialom skladno z veljavno zakonodajo

Pri izvedbi investicije »Rekonstrukcija lokalnih cest in javnih poti« bodo upoštevani ukrepi za omilitev vplivov na okolje z:

- Ustrezno in učinkovito izrabo naravnih materialov;
- Uporaba okolju prijaznih tehnologij gradnje in gradbenih strojev;
- Vgrajevanje okoljsko sprejemljivih materialov.

## 7.6 Ocena stroškov za odpravo negativnih vplivov

Ocena vpliva na okolje za projekt »Rekonstrukcije lokalnih cest in javnih poti« ni bila izdelana, saj negativni vplivi ne bodo presegali mejnih vrednosti.

## 7.7 Kadrovska organizacijska shema s prostorsko opredelitvijo

Investicijo bo izvajala Občina Destnik. Za izvedbo investicijskega projekta bo odgovoren župan Občine Destnik, g. Franc PUKŠIČ.

V nadaljevanju prikazujemo kadrovska organizacijsko shemo za omenjen projekt. Občina Destnik je določila glavnega koordinatorskega projekta, to je Metka KAJZER, ki skrbi za koordinacijo projekta.



Slika 17: Kadrovsko-organizacijska shema

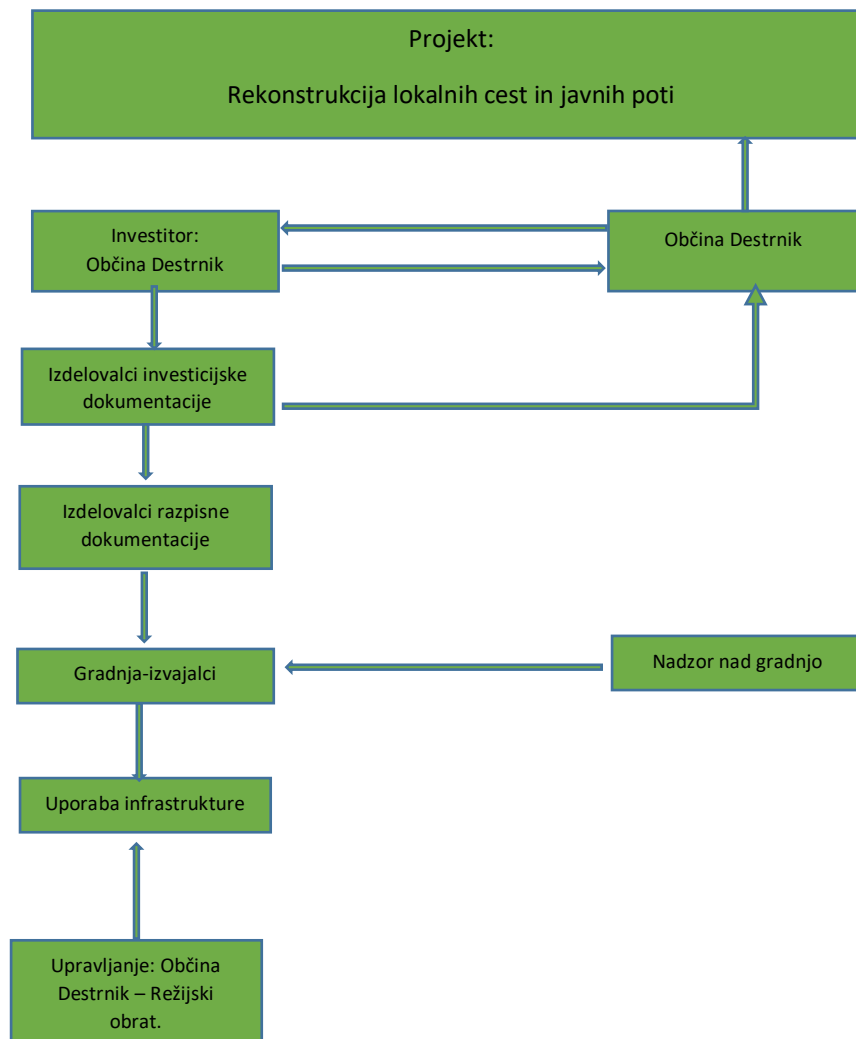


Tabela 11: Projektna skupina

Naziv dela	Izvajalec
Vodja investicije:	Franc PUKŠIČ, Občina Destrnik
Koordinator projekta:	Metka KAJZER, Občina Destrnik
Strokovna pomoč:	AGJ d.o.o. Pot na Kamenšak 2, 2230 Lenart v Slovenskih goricah (izdelava projektne dokumentacije)



Nadzor in vzdrževanje rekonstruiranih lokalnih cest in javnih bo izvajal režijski obrat Občine Destnik.

Zaposlitev nove osebe za upravljanje in vzdrževanje rekonstruiranih lokalnih cest in javnih poti ne bo potrebna, saj bo le-to opravljala režijski obrat Občine Destnik z obstoječimi kadri.

Varnostni načrt bo izdelal usposobljeni izdelovalec tovrstne dokumentacije. Izvajalec bo izbran skladno z ZJN-3.

Razpisno dokumentacijo in postopke javnega naročanja za izbiro izvajalcev, gradnje in nadzora bo izvedla Občinska uprava Občine Destnik.

Gradbeni nadzor bo izvajal usposobljeni nadzornik. Izvajalec bo izbran skladno z ZJN-3.

## 7.8 Predvideni viri financiranja

Tabela 12: Viri financiranja po stalnih oz. tekočih cenah v EUR

Viri financiranja po stalnih oz. tekočih cenah v EUR			
Sredstva	Vrednost v EUR	Leto	Delež v %
Lastna sredstva	69.418,60	2019	30,00
23. člen ZFO - nepovratna	82.168,00	2019	35,00
23. člen ZFO - povratna	82.168,00	2019	35,00
<b>SKUPAJ</b>	<b>233.754,60</b>	<b>2019</b>	<b>100</b>

Občina Destnik bo za investicijo zagotovila 233.754,60 EUR. Sredstva so rezervirana na posebni proračunski postavki.

## 7.9 Pričakovana stopnja izrabe zmogljivosti oziroma ekonomske upravičenosti projekta

Koristi ki jih izvedba predmetnega projekta prinaša na družbenem področju:

- Povečanje kakovosti življenja prebivalcev v naseljih Jiršovci, Drstelja, Ločki vrh, Dolič in Gomilci;
- Ohranjanje naravnih virov in biotske raznolikosti, kar ima pozitiven učinek predvsem na počutje prebivalcev
- izboljšanje prometne varnosti na obravnavanem območju.

Koristi ki jih izvedba predmetnega projekta prinaša na razvojno gospodarskem področju:

- Z implementacijo projekta se pričakuje celovit razvoj podeželja, saj bo z ureditvijo osnovne komunalne infrastrukture v naselju možen izkoristek vseh naravnih danosti.

Koristi ki jih izvedba predmetnega projekta prinaša na okoljevarstvenem področju:

- Koristi iz naslova rekonstrukcije lokalnih cest in javnih poti naseljih Jiršovci, Drstelja, Ločki vrh, Dolič in Gomilci se kažejo predvsem v zmanjšanju negativnih vplivov na okolje v smislu zmanjšanja izpušnih plinov vozil.





## 8 UGOTOVITEV SMISELNOSTI IN MOŽNOSTI NADALJNE PRIPRAVE INVESTICIJSKE, PROJEKTNE IN DRUGE DOKUMENTACIJE S ČASOVNIM NAČRTOM

---

### 8.1 Potrebna investicijska dokumentacija

Uredba o enotni metodologiji za pripravo in obravnavo investicijske dokumentacije na področju javnih financ v 4. členu določa mejne vrednosti za pripravo in obravnavo posamezne vrste investicijske dokumentacije po stalnih cenah z vključenim davkom na dodano vrednost in sicer:

- za investicijske projekte z ocenjeno vrednostjo med 300.000 in 500.000 EUR najmanj dokument identifikacije investicijskega projekta;
- za investicijske projekte nad vrednostjo 500.000 EUR dokument identifikacije investicijskega projekta in investicijski program;
- za investicijske projekte nad vrednostjo 2.500.000 EUR dokument identifikacije investicijskega projekta, predinvesticijska zasnova in investicijski program;
- za investicijske projekte pod vrednostjo 300.000 EUR je treba zagotoviti dokument identifikacije investicijskega projekta, in sicer:
  - pri tehnološko zahtevnih investicijskih projektih;
  - pri investicijah, ki imajo v svoji ekonomski dobi pomembne finančne posledice (na primer visoki stroški vzdrževanja);
  - kadar se investicijski projekti (so)financirajo s proračunskimi sredstvi.

Celotna ocenjena 233.754,60 EUR. Glede na to, da ocenjena vrednost celotnega projekta po stalnih cenah ne presega 300.000 EUR, je potrebno v skladu z Uredbo o enotni metodologiji za pripravo in obravnavo investicijske dokumentacije na področju javnih financ za omenjen projekt izdelati Dokument identifikacije investicijskega projekta (DIIP).

### 8.2 Smiselnost investicije

Investicija je zraven ekonomske upravičenosti, upravičena predvsem zato, ker ni ekološko sporna. Investicija bo imela izključno pozitivni vpliv na naravno okolje, izboljšala se bo prometno varnost in dvignila se bo kakovost življenja v naseljih Jiršovci, Drstelja, Ločki vrh, Dolič in Gomilci.

Realizacija investicije bo pripomogla k višji kakovosti bivanja, ohranjanju oziroma k povečanju poseljenosti in razvoja obravnavanega območja in regije.

Projekt je primeren za realizacijo, kar potrjujejo njegovi učinki, ki se odražajo v zagotavljanju varnosti nasploh ter zmanjšanju negativnih vplivov na okolje oziroma živo naravo.

Z Dokumentom identifikacije investicijskega projekta se ugotavlja, da je investicija za nadaljnji razvoj območja nujno potrebna.

Dokumentom identifikacije investicijskega projekta je bilo potrebno izdelati v skladu s 4. členom Uredbe o enotni metodologiji za pripravo in obravnavo investicijske dokumentacije na področju javnih financ (Uradni list št. 60/2006, 54/2010 in 27/2016).